



La confraria de l'Assumpció de la Mare de Déu, un exemple destacat del món confrare manacorí en època moderna

Albert Carvajal Mesquida

Antoni Gomila Grimalt

1. Introducció

El present article versa sobre la que va ser per espai de quasi quatre-cents anys l'associació de fidels més important i amb major repercussió de la vila de Manacor: la confraria de l'Assumpció de la Mare de Déu. Es pot afirmar que, a més de la seva gran labor social i assistencial cap als confreres més necessitats, aquesta desconeguda institució conformà al llarg del segle XVIII l'eix entorn del qual giraren no només el món festívol local sinó també les poques manifestacions culturals d'un Manacor mancat d'inversions públiques i de capacitat econòmica per dur-les endavant.

La majoria d'estudiosos (per exemple, RUMEU 1981) coincideixen a l'hora d'assenyalar que una confraria és una agrupació voluntària de fidels (preferentment laics) units per complir uns objectius socials, caritatius, pietosos, penitencials i festius d'acord a unes normes per al seu govern i amb una jerarquia interna plenament respectada per tots els seus membres. En els seus orígens, la finalitat principal de qualsevol confraria era la de promoure la manera de viure de tot bon cristià a través de les seves obres, ja



fossin de promoció del culte o de caritat cap al proïsme. Malgrat la rígida societat en què es formaren, tengueren capacitat d'autogestió, de manera que podien exigir quotes, demanar almoines, rebre llegats i invertir els seus fons d'acord amb les finalitats per a les quals havien estat creades.

Per a l'historiador, més enllà de la seva evolució al llarg dels segles, la vivència confraternal és un aspecte d'obligada referència per entendre no només els comportaments religiosos de la població, sinó també els seus mecanismes de preparació per afrontar les dificultats que li plantejava una societat canviant. És interessant observar com al voltant de les confraries es va forjar l'oposició entre la cultura oficial i la popular, la mentalitat il·lustrada i la més tradicional d'Església. El seu caràcter d'ens eclèctic, entre allò terrenal i

allò espiritual, és un dels seus majors atractius.



Estàtua titular de l'actual retaule de l'Assumpció, devoció documentada a Manacor des de la meitat del segle XV. Fotografia de M. À. Cabrer

2. Primera etapa (1482-ca. 1570). Fundació de la confraria. Els estatuts

A Mallorca es documenten els capítols d'algunes confraries d'oficis durant la segona meitat del segle XIV. En són un exemple els de la confraria dels hortolans (1361), publicats íntegrament per Antoni Pons (1930). Pere Xamena i Francesc Riera (1986, p. 132) afirmen que el rei Joan I autoritzà l'any 1395 les associacions de menestrals que pertanyessin a un mateix ofici.

Sembla que a Manacor les primeres agrupacions nasqueren al llarg del segle XV arran de la construcció de noves capelles durant les obres d'ampliació de la primera església parroquial. Aleshores ja es té constància de confraries com la de Sant Joan, Santa Anna, Santa Llúcia

o la de l'Assumpció. Ramon Rosselló (1979, p. 30) ens dona notícia com devers el 1450 els esclaus manacorins s'havien organitzat formant una confraria que rebia el sobrenom dels captius. La seva patrona era la Mare de Déu d'agost (l'Assumpció). El governador arribà a instar el batle l'any 1454 perquè els esclaus poguessin celebrar aquella diada de la millor manera possible, permetent fins i tot la participació de joglars.



Uns anys després, concretament el 20 de maig de 1482, dos dels jurats de la vila, Antoni Peretó i el notari Nicolau Crespi, s'adreçaven al bisbe Diego de Avellaneda demanant-li l'aprovació dels capítols de la nova confraria de l'Assumpció de Manacor. El pare Gaspar Munar (1950, p. 26) assenyala en aquest sentit que el culte del misteri de l'Assumpció, si bé ja es documenta a Mallorca al llarg del segle XIII, experimentà un gran creixement a partir del segle XIV gràcies a la singular devoció que el bisbe Berenguer Batle (1339-1349) professava a la Mare de Déu. Sota el seu mandat es prengué la determinació de celebrar a les esglésies de l'illa la festa i la vuitada de l'Assumpció amb la mateixa solemnitat amb què se celebrava a la Seu la Nativitat del Senyor. Sembla que una de les primeres parròquies en tenir capella dedicada a l'Assumpta fou la de Selva en una data tan primerenca com 1356. Al segle següent naixien a les parròquies de la Part Forana les confraries més antigues: Sóller (1449), Costitx (1481), Manacor (1482), Valldemossa (1483), Sineu (primers anys del segle XVI) i Campos (1554). D'ençà d'aquesta darrera data gairebé a totes les parròquies de Mallorca hi havia una confraria de l'Assumpta.

Ramon Rosselló (1979, p. 161) publicà els capítols o estatuts presentats davant l'ordinari per a la seva aprovació i que restaren en funcionament fins a l'agregació de la confraria a l'Arxiconfraternitat de Sant Joan del Laterà de Roma el 5 d'octubre de 1698. En farem un resum a continuació alhora que remetem a l'obra abans referenciada per llegir-ne el text íntegre.

Seguint el costum de l'època, els estatuts s'inicien amb l'exposició dels motius que justificaven la creació de la nova confraria. En aquesta ocasió, els fundadors (*los honrats batle, jurats, preveras, curats, axi beneficiats com no beneficiats, e altres honrats homens e prohomens della dita vila*) argumenten com l'església parroquial de Manacor havia estat fundada i edificada en honor a Jesucrist, concretament sota la invocació de la seva Sacratíssima Mare i de la seva Gloriosa Assumpció:

E per so los fundados e edificados della dita sglesia en lo retaule posat en l'altar major de aquella, so és, en la post mitjane, posaren de pint la figura e semblansa della dita verge Maria mare de Déu, demostrant quant gloriosament e ab quanta companyia de angels fonch per lo seu omnipotent Fill alt en paradís en cors e en ànima muntade e glorifacade.

La confraria estaria regida i administrada per quatre obrers elegits anualment el diumenge després de la festa de Sant Miquel entre tots els seus membres. Era imprescindible que fossin *bonas personas, de bona ffama, vide e conversatio*. L'obrer clavari cuidaria de dur els comptes de la confraria i de presentar-los davant el bisbe. L'obrer baciner s'encarregaria del bací amb què es recollien les almoines dins del temple i pels carrers de la vila els dies de festa. L'obrer



executor hauria *en l'astiu anar per les eres e per la vila acaptar a obs della dita confrarie e ajudar en totes coses mirans a la dita confrarie*. I l'obrer llevador es responsabilitzaria de cobrar les quotes anuals dels confreres. Aquesta mena de junta directiva comptaria amb l'ajuda d'un nombre indeterminat de consellers elegits entre tots els confreres, generalment persones d'edat o de posició benestant. El sistema d'elecció era plenament democràtic ja que cada confrare havia d'escriure en un rodolí (o fer escriure a qualcú si no en sabia) el nom d'aquell que volia que ocupàs cada un dels càrrecs citats. Els rodolins

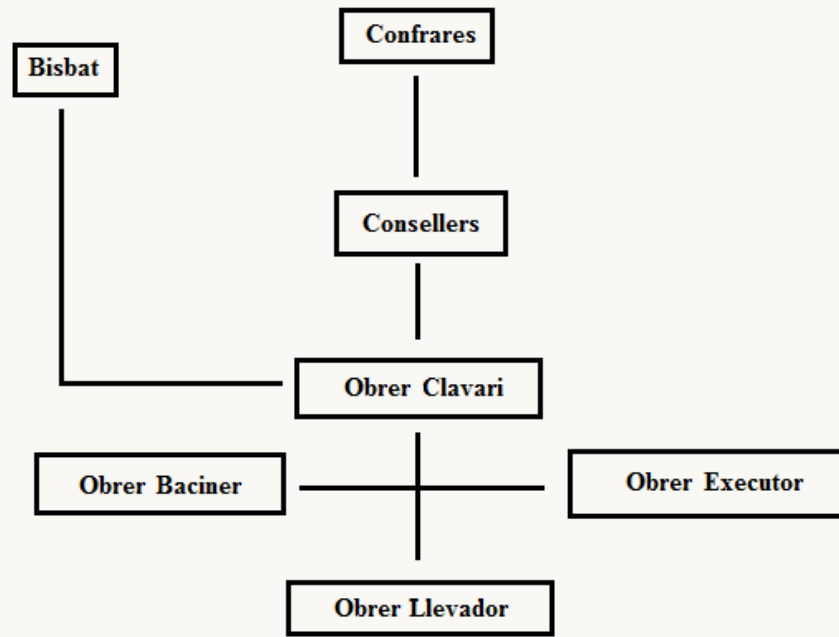
La segona església parroquial, la iniciada al segle XIV i que restà dempeus fins a la construcció de l'actual, continuà la titularitat de la primigènia, Santa Maria de Manacor, sota la invocació de l'Assumpció. El 1482, els jurats de la vila demanaven al bisbe l'aprovació de la confraria. Aquest vincle entre la Universitat i la devoció explica l'existència de l'escut de Manacor al retaule de l'Assumpció. Fotografia de M. À. Cabrer



o cèdules es posaven dins un sac secret i, presents tots els confreres, el batle de la vila aniria traient-les d'una en una alhora que llegiria en veu alta els noms que hi trobava, essent escrits en un full apart. *E aquels quis trobaran en més veus, hagen esser obrers per aquel any della dita confrarie e administrat cascun lo carrech de ques trobara en mes veus, bé e diligentment, a labor de Déu Omnipotent*. Perquè cap confrare no pogués al·legar ignorància sobre el dia de les eleccions, s'instituí que el vicari de la parròquia hagués de fer-ho públic des de la trona durant les misses del diumenge anterior.

Els obrers baciner, llevador i executor lliurarien cada tres mesos a l'obrer clavari tot allò que havien rebut, cobrat i recaptat en nom de la confraria, que passaria a ser de la seva responsabilitat a canvi d'una àpoca o albarà. El clavari, per part seva, retria comptes davant dels seus successors en acabar l'exercici, entregant-los en presència dels confreres els doblers i documents relatius a la confraria. Si no ho fessin així, cauria sobre ells sentència de vet (que suposava l'exclusió de l'associació), la pena d'excomunicació (o la que el bisbe trobàs oportuna) i la denúncia pública tots els diumenges des de la trona de l'església davant el poble. I perquè no poguessin al·legar ignorància, tendrien obligació de llegir els capítols de la confraria tan aviat com fossin nomenats en els seus càrrecs.

En qualsevol cas, l'organigrama d'aquests primers anys es podria resumir de la següent manera:



Cada confrare restava obligat a lliurar anualment (abans de la festivitat de l'Assumpció) una quota de quatre sous que es destinaria a l'adornament i embelliment de l'església i la seva capella segons determinàs el consell de confreres. En podrien ser membres tant homes com dones i, en ambdós



El goigs formaven part del reclam d'almoines per a la gestió de les confraries. A la imatge, xilografia atribuïda a Pere Guasp de la primera meitat del segle XVIII inserida en uns goigs contemporanis dels «confreres, y confrassas de la Assumpció de Nostra Señora, de la Vila de Manacor». Fotografia de G. Carrió



casos, si eren caps de família, quedaven igualment inclosos els seus fills i els familiars més directes que visquessin amb ells. És interessant remarcar com s'estipula la presència permanent d'un bací dins l'església perquè tots aquells que no fossin confreres poguessin entregar les seves almoines, que servirien per augmentar la devoció de la Mare de Déu entre els manacorins i que suposarien per al donant quaranta dies d'indulgència i perdó. Pel simple fet d'entrar a formar part de l'associació, tots els seus membres gaudien d'una sèrie de drets:

1. Si un confrere moria pobre, sense possibilitats ni béns de pagar l'enterrament, aquest aniria a càrrec de la confraria.
2. Davant la mort d'un confrere, tots els seus companys serien avisats per un corredor el qual aniria pels llocs acostumats de la vila sonant una campaneta i els convidaria a acudir a la sepultura el dia que el soterrarien i a pregar per l'ànima del difunt a canvi de quaranta dies de perdó.
3. Una setmana després del seu òbit se celebraria una missa cantada de rèquiem en sufragi de la seva ànima. Tots els confreres assistents a aquest acte rebrien quaranta dies de perdó.
4. Si algun dels confreres era posat en necessitat de pobresa, malaltia o decrepitud, seria socorregut a coneguda dels obrers.
5. Es regulen també les festivitats celebrades per honorar la patrona:

Que los dits obrés hagen e sien tenguts en la dita festa della dita Assumpcio [...] treballar ab suma cura e diligencia en haver frare qui la dite jornada predich en la dite església, e fer solempnizar le dita festa ab iuglas, axi en lo espiritual com en lo temporall, e axi matex córrer oques e ballar, segons es acostumat.

Comprarien candeles blanques, que es repartirien entre els confreres a les completes. Igualment col·locarien a l'altar major quatre ciris blancs per cremar durant la festa.

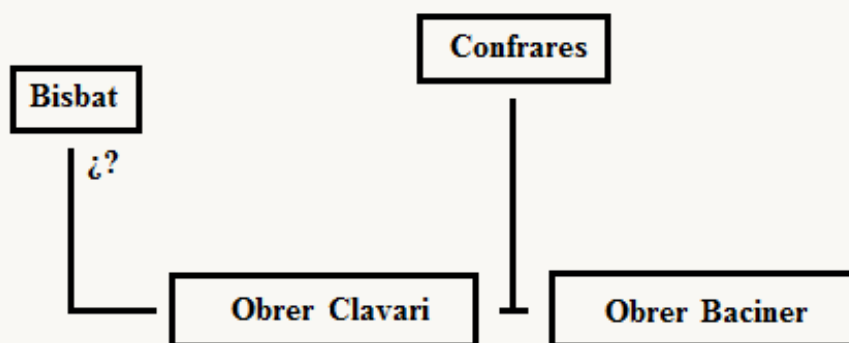
Finalment, consta l'ordenació de comprar un llibre il·lustrat amb la imatge de l'Assumpció a l'interior del qual es copiarien els capítols de la confraria (amb la corresponent aprovació i autorització del bisbe); el llistat nominal de cada un dels confreres; els resultats de les eleccions anuals dels obrers i els comptes d'entrades i sortides fets en nom seu. Malauradament, tan interessant document no ha arribat fins als nostres dies per la qual cosa ens és impossible conèixer com es posaren en pràctica els capítols fundacionals ni el nombre de persones que passaren a formar part de la confraria.

3. Segona etapa (ca. 1570-1640). El silenci de les fonts

D'ençà de la segona meitat del segle XVI, algunes de les confraries parroquials passaren a ser administrades pels gremis d'oficis que s'anaven separant dels de Ciutat. Gràcies als estudis de Ramon Rosselló i Onofre Vaquer (1991, p.



133) sabem que el bisbe Diego de Arnedo, durant la seva visita a la parròquia manacorina l'any 1564, ordenà que dels dotze ciris que sempre hi havia encesos al temple dos fossin mantinguts per la confraria de l'Assumpta. Aquest autor recull igualment els noms d'alguns obrers d'aquest període, caracteritzat per l'absència gairebé total de documentació. De les poques notícies que disposam, deduïm que la confraria passà per uns anys difícils que suposaren la reducció del nombre d'obrers responsables de la seva administració. Passaren a ser simplement dos, un amb les tasques de clavari (encarregat, en darrer terme, dels comptes de la confraria) i l'altre amb les de baciner (amb les tasques de recollir almoines i mantenir la capella):



| Any | Obrer clavari | Obrer baciner |
|------|------------------------|------------------------|
| 1558 | Perot Peretó | Guillem Llodrà |
| 1559 | Miquel Llull | Martí Bauçà |
| 1589 | Antoni Torrens 'Bessó' | |
| 1626 | | Maties Bosch |
| 1638 | | Mestre Nicolau Fullana |

Tot ens fa pensar que, davant la manca de confreres, la Universitat de la vila es va haver de fer càrrec de la confraria temporalment. Així es dedueix de la visita a la parròquia efectuada pel doctor Sebastián de Lenarro l'any 1633 en nom del bisbe fra Juan de Santander:

Yten se visito el altar, retablo y capilla de Nra. Sra. de la Asumpcion, que esta a proteccion de los Jurados. Tiene de renta una quartera de trigo, que haçe Salvador Aulesa; y cinquenta sueldos, que haçen particulares; ay confraria y vaçin, y con lo que se allega se diçe ofiçio solemne dos vezes en el año, y se ençiende la lampara domingos y fiestas.

D'aquests temps ens han arribat alguns inventaris de la capella, recollits al més antic dels llibres de visites episcopals a l'antiga parròquia de Manacor (Arxiu Reial Parròquia Nostra Senyora dels Dolors, A-I-43). Posarem com exemple part de l'inventari consignat el 1626 durant la visita del bisbe Baltasar de Borja:



- Una figura de Nostra Senyora amb un vel de seda blanca.
- Quatre àngels daurats petits.
- Set fillols de cera blanca.
- Cinc estovalles de lli blanques per a l'altar i una altra de seda o filadís llistada.
- Dos palis vermells.
- Quatre coixins de tela.
- Diferents cobertors de tafetà.
- *Un llit de Nra. Sra. deurat ab tot son guarniment.*
- Una llàntia i una bacina de llautó.
- Una palma i onze corones.
- Un drap de mort de vellut carmesí.
- Unes cortines blanques per cobrir el retaule.
- Quatre banquetes, un bancal i una caixa.
- Un penó de domàs blau i blanc.



El penó actual conserva el brodat antic que representa la Mare de Déu assumpta i que podria ser del segle XVIII. Fotografia de G. Carrió

De tot plegat es dedueix que la confraria ja solemnitzava el 15 d'agost amb la col·locació del llit de la Mare de Déu morta. El pare Gaspar Munar (1950, p. 140) afirma que *segurament desde el siglo XVI, o quizás de antes,*



existiria en Manacor una estatua yacente de la Virgen muerta, en torno de la cual se desarrollaría la fiesta del 15 de Agosto. Aquesta teoria queda plenament documentada en els escrits de Joan Binimelis (1927, p. 149) qui, parlant de Manacor a les acaballes del segle XVI, assegurava que *los principales patronos de su iglesia son la Asunción de Nuestra Sra. y el apóstol Santiago. Solemnizanse allí estas dos festividades con grande solemnidad y regocijo, danzas y corridas en el campo, con el concurso de todo aquel pueblo.* Mn. Baltasar Pinya (1950) reproduïx una ordenació feta durant la visita episcopal celebrada el 30 de setembre de 1570 pel vicari general Llorenç Foncilles en què es mana als jurats que en el termini de tres mesos i sota pena de deu lliures llevassin de la capella de Sant Miquel l'urna de la Mare de Déu morta per ubicar-la en una capella pròpia.

4. Tercera etapa (1640-1680). Possible disputa pel patronatge de la capella? Els primers llibres d'administració de la confraria

El Concili de Trento, malgrat que no incidí de manera directa en les confraries, sí permeté que els bisbes de les diòcesis regulassin la seva organització interna mitjançant les constitucions sinodals i les visites periòdiques a les parròquies. Els sínodes són, en essència, assemblees de sacerdots i altres fidels convocats pel seu bisbe per tractar dels assumptes jurídics, pastorals, etc d'interès per al bé d'una comunitat diocesana. Si seguim els escrits de Jaime Villanueva (1852, p. 163-174), durant els cent cinquanta anys posteriors al Concili de Trento se celebraren a Mallorca nou sínodes:

- Els anys 1588, 1592 i 1597 sota el bisbat de Joan Vich i Manrique
- Els anys 1611 i 1619 sota el bisbat de fra Simó Bauçà
- El 1628 sota el bisbat de Baltasar de Borja Velasco
- El 1636 sota el bisbat de fra Juan de Santander
- El 1659 sota el bisbat de Diego de Escolano
- El 1692 sota el bisbat de Pedro de Alagón

Malauradament, molts pocs veren publicades les seves constitucions per la qual cosa és difícil saber fins a quin punt tractaren el tema confrare. No obstant això, el fet que les visites episcopals sí reflecteixin ordinacions que afecten les confraries ens fa pensar que, en seguiment del Concili de Trento, s'establiren pautes d'organització que no sempre es dugueren a terme. Tal vegada un dels documents més significatius per al cas de Manacor sigui una de les ordenacions fetes pel bisbe Pedro de Alagón l'any 1695, per mitjà de la qual s'establia la construcció d'una caixa de fusta amb tres panys on tots els obrers i baciners de les confraries parroquials haurien de guardar els llibres econòmics que anaven generant durant l'exercici dels seus càrrecs. Una clau la guardaria el rector, una altra el jurat major de la Universitat de la vila i la tercera l'obrer major de cada confraria. Finalment, l'ordinari pretenia *que dins un mes en pena de 2£ se fasse un llibre apart per quiscune*



confreria, y en cada un de ellos se assenten els carrechs y descarrechs dels obrers de dites confreries, y consecutivament las diffinitions dels obrers que menam se fassen infaliblement despues de haver finit la sua administratio peraque ab tota claredad se aporten los comptes.

Hom creu que el primer bisbe que manà portar un llibre on constassin els moviments econòmics de les confraries va ser fra Juan de Santander. A l'arxiu de la Reial Parròquia dels Dolors se'n conserva un exemplar on es recull la informació referent a un grapat de confraries dels anys 1640 a 1670. Afortunadament, hi trobam la de la Mare de Déu assumpta i això ens facilita conèixer com funcionà l'associació al llarg d'aquelles tres dècades. Ens crida l'atenció comprovar com es continuà amb l'organigrama instaurat l'etapa anterior, és a dir, que la seva administració corria a càrrec d'un obrer clavari i d'un obrer baciner elegits pel sistema de sac i sort fins al 1646. En molts casos es poden constatar els oficis de les persones que exercien aquests càrrecs, generalment menestrals: capellers, fusters, sabaters, ferrers i picapedrers. També és força destacable la presència de membres de l'ofici de picapedrers durant quinze anys i la seva continuïtat en el càrrec fins a set anys seguits, cosa que ens podria confirmar uns nomenaments fets a dit:

| Any | Obrer clavari | Obrer baciner |
|------------|--------------------------|---------------------------|
| 1640 | Llorenç Amer | Jordi Lull |
| 1641 | Jordi Vaquer | Joan Garí, sombreroer |
| 1642 | Pere Mas | Bernat Sales, ferrer |
| 1643 | Antoni Ferrer, sabater | Antoni Riera, fuster |
| 1644 | Bernat Sales, ferrer | Pere Cabrer |
| 1645 | Mateu Martí | Pere Muntaner, picapedrer |
| 1646 | Rafel Poquet, picapedrer | Pere Muntaner, picapedrer |
| 1647 | Rafel Poquet, picapedrer | Pere Muntaner, picapedrer |
| 1648 | Bernat Sales, ferrer | Mestre Nicolau Fullana |
| 1655 | Rafel Poquet, picapedrer | Pere Muntaner, picapedrer |
| 1656 | Rafel Poquet, picapedrer | Pere Muntaner, picapedrer |
| 1657 | Rafel Poquet, picapedrer | Pere Muntaner, picapedrer |
| 1658 | Rafel Poquet, picapedrer | Pere Muntaner, picapedrer |
| 1659 | Rafel Poquet, picapedrer | Pere Muntaner, picapedrer |
| 1660 | Rafel Poquet, picapedrer | Pere Muntaner, picapedrer |
| 1661 | Rafel Poquet, picapedrer | Pere Muntaner, picapedrer |
| 1662 | Mateu Martí | Mestre Pere Cantallops |
| 1663 | Mateu Martí | Mestre Pere Cantallops |
| 1664 | Mateu Martí | Mestre Pere Cantallops |
| 1665 | Mateu Martí | Mestre Pere Cantallops |
| 1667 | Bartomeu Riera, fuster | Pere Muntaner, picapedrer |
| 1668 | Bartomeu Riera, fuster | Pere Muntaner, picapedrer |



Cal pensar que els vint anys compresos entre 1645 i 1665 foren especialment complicats. Si donam per bona la idea que la confraria encara es regia pels estatuts fundacionals, tenim que les quantitats recaptades per les quotes dels confreres oscil·laven entre les devuit i les vint-i-tres lliures anuals la qual cosa suposa l'existència d'entre 90 i 115 confreres. Aquesta pauta només es veié interrompuda durant la direcció de l'ofici dels picapedrers, quan les entrades per quotes es limitaren a entre vuit i deu lliures anuals, és a dir, uns 40 o 50 confreres. L'explicació d'aquesta minva tan pronunciada en només deu anys (quasi un cinquanta per cent) es podria deure a dos factors. Per una part, a l'arribada del gremi de picapedrers i a la possible animadversió que això pogué provocar entre molts confreres. Cal recordar que els picapedrers manacorins gaudiren d'una posició social força destacada durant la segona meitat del segle XVII. Entre 1646 i 1689 es documenten fins a quatre nissagues familiars dedicades a aquest ofici: els Muntaner, els Mesquida, els Poquet i els Caldentey (CARVAJAL-FERRER: 2007, p. 260). Fins i tot a molts pobles arribaren a independitzar-se del col·legi gremial de Ciutat. La seva presència entre la directiva tal vegada vengué donada per l'interès (no materialitzat després) de fer-se amb una capella de la parròquia mitjançant el control d'una confraria inicialment religiosa per convertir-la en gremial o d'ofici i separar-se de Ciutat. Per altra banda, però, potser els picapedrers no feren més que intentar rescatar una confraria que s'estava quedant sense membres. En qualsevol cas, la presència dels mateixos clavari i baciner entre 1662 i 1665 ens du a creure en un intent d'ocupar els càrrecs i evitar novament l'entrada dels picapedrers. El bisbe Diego de Escolano feia constar en el llibre que ens serveix de font (1657) que el clavari de 1647, Rafel Poquet, deixà a deure prop de quatre lliures motiu pel qual obligava a tots els obrers que restassin obligats a recollir dels seus successors tot allò que fos propietat confrare. Tal vegada per aquest motiu els moviments econòmics dels anys 1661 a 1665 s'hagueren de presentar davant de dos oïdors de comptes: els jurats de la vila Guillem Blanquer i Pere Armengual. Fins i tot els de 1666 es repassaren en presència de Mn. Antoni Nicolau *conforme mandato de Sa Il·lma.*

En els quadres següents reflectim a manera de resum els principals components del càrrec i la data de la confraria durant aquests anys en què, malgrat les dificultats internes, no es deixà de treballar per augmentar la devoció a l'Assumpció de la Mare de Déu:

| Càrrecs fixos | Càrrecs eventuais |
|---|---|
| 1. Quotes dels confreres. 2. Venda del blat i els llegums acaptats pel terme. 3. Venda dels anyells acaptats pel terme. 4. Censos d'una quartera de blat de la família Olesa i d'1 lliura 8 sous de Joan Truyols, moliner. | 1. Almoines al bací els diumenges i dies de festa. 2. Oferta del dia de Sant Maties. |

| Dates fixes | Dates eventuals |
|---|---|
| 1. Compra de cera. 2. Elaboració de fillols i candeles per als confreres. 3. Lloguer d'un home i una bístia per fer les acaptes. 4. Misses i sufragis per als confreres difunts. 5. Música i pólvora per al dia de l'Assumpció de Déu. 6. Sermó d'un predicador distingit el dia de la Mare de Déu i la diada dels Reis. | 1. Compra d'un palis de vellut per a l'altar de la capella. 2. Adquisició d'un llibre manual per al clavari. 3. Adquisició d'unes estovalles d'altar. 4. Aigua de roses per a la festa de la Mare de Déu. 5. Un llit nou per a la Mare de Déu obrat per l'escultor Pere Frau. 6. Per un vel per a la imatge de la Mare de Déu. |

5. Quarta etapa (1680-1813). De l'esplendor a la decadència

Resta clar com la situació de la confraria era, a finals del segle XVII, certament greu. El clavari de 1668 tan sols recaptà sis lliures procedents de les quotes de confreres. Això suposa que l'associació comptava amb poc més de trenta membres. Davant aquesta circumstància, la vila hagué de posar-se novament al capdavant de la seva gestió. Nogensmenys, en el llibre que ens serveix de font trobam una anotació signada pel rector d'obreria Nadal Ferrer a començament del segle XVIII on es llegeix que el motiu principal que mogué els pagesos i conradors a prendre per advocada la Mare de Déu assumpta fou haver descobert en llibres antics que temps enrere la major part de manacorins n'eren confreres, agregats a la confraria del Gonfaló de Santa Eulàlia de Ciutat. Però bé per negligència o per altres causes, la devoció havia anat minvant fins al punt que es perderen els papers de l'agregació. Aquesta



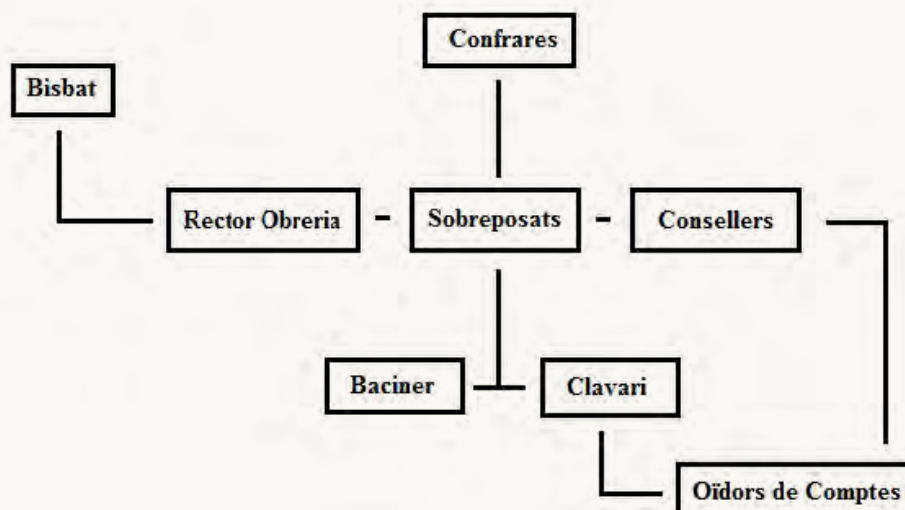
Escut que corona el retaule de l'Assumpció amb els emblemes de la pagesia. Fotografia de M. À. Cabrer

font ens confirma com la capella quedà governada pels jurats de la vila, *y com los Jurats cada any muden, uns ni altres tenian noticia de cosa de la capella*. Cap al 1675 els pagesos i conradors en sol·licitaren formalment la cessió a la Universitat «ab tot son govern», a la qual cosa el Consell vengué a bé ningú discrepant. D'aquests anys coneixem els noms de dos obrers baciners: l'honor Miquel Gelabert (1686) i Ramon Llull (1695). Aquest darrer s'adreçava als jurats el 9 d'abril de 1696 exposant-los com la capella



se trobe molt pobre sens tenir ningun confrare y axi com el suplicant te animo de aumentar la dita capella fent confraria en ella, els demanava llicència per dur endavant el seu projecte, petició que li fou acceptada.

A partir de llavors es reorganitzà oficialment la confraria i es formà un nou organigrama directiu per governar-la compost per quatre sobreposats, vuit consellers, un clavari, un baciner i dos oïdors de comptes, càrrecs que s'havien d'elegir anualment entre els confreres per mitjà del sistema de sac i sort. El 1699 s'adquirien dos-cents cinquanta rodolins *per posar los billets, y treurer a sach y sort los qui an de governar dita confraria* i es pagà per cosir les bosses de pell que serviren per a l'extracció. El 14 de juny d'aquell any s'hi afegia un rector o regent de confraria (elegit cada tres anys pels quatre sobreposats i els vuit consellers mitjançant vot secret) que aviat passà a ser el màxim responsable de l'associació.



A continuació detallam la llista d'algunes de les persones que ocuparen els càrrecs:

| Any | Regent o rector de la confraria | Clavari | Sobreposat i baciner (s'indica entre parèntesi) | Oïdor de comptes |
|------|---------------------------------|------------------------------|---|---|
| 1697 | No n'hi havia | Joan Febrer | L'honor Martí Carbrer <i>Ballet</i> i l'honor Ramon Llull | Salvador Galmés i Miquel Gelabert |
| 1698 | No n'hi havia | Onofre Domenge | L'honor Joan Jaume i l'honor Miquel Serra | Salvador Galmés i Miquel Gelabert |
| 1699 | Nadal Ferrer, prevere | Sebastià Galmés | Martí Duran <i>de Sos Promets</i> (baciner), Miquel Gelabert <i>Fluxà</i> , Joan Ventura i Jordi Ferrer | Andreu Gelabert, notari, i Antoni Vadell, teixidor de lli |
| 1700 | Nadal Ferrer, prevere | Pere Rosselló <i>Figuera</i> | Martí Duran <i>de Sos Promets</i> (sobreposat major) | Domingo Frau i Joan Riera <i>de Conilles</i> |

| | | | | |
|------|--------------------------|--|--|---|
| 1701 | Nadal Ferrer, prevere | Damià Fullana, paraire | Llorenç Amer <i>de sa Bassa</i> (sobreposat major), Bartomeu Riera <i>de Son Mas</i> , Simó Llodrà <i>de Son Llodrà</i> i Jaume Llull <i>de Son Caules</i> | Guillem Rossinyol |
| 1702 | Nadal Ferrer, prevere | L'honor Sebastià Mesquida <i>de Son</i> <i>Mesquida</i> | Martí Duran <i>de Sos Promets</i> (baciner) i Tomàs Riera | Bartomeu Fàbregues i Rafel Rosselló <i>Figuera</i> |
| 1703 | Nadal Ferrer, prevere | Miquel Gelabert i Antoni Vadell, teixidor de lli (assistent de clavari) | L'amo Jordi <i>de Son Font</i> (baciner) i Mateu Bonet | Mateu Bonet i Antoni Belloch <i>de Son Artigues</i> |
| 1704 | Nadal Ferrer, prevere | Antoni Belloch <i>de Son Artigues</i> | Jaume Llull, jurat, Joan Miquel <i>Corona</i> (sobreposat major) i Tomàs Riera <i>Satinet de Son Ribot</i> (baciner) | Onofre Sureda, doctor en medicina, i Jaume Llull <i>des Racó</i> |
| 1705 | Nadal Ferrer, prevere | Mateu Llodrà, teixidor de lli | Ramon Llull (baciner) | Joan Francesc Blanquer i Pere Mesquida <i>de Son Mesquida</i> |
| 1706 | Nadal Ferrer, prevere | Andreu Gelabert, notari, i Mateu Llodrà, teixidor de lli (assistent de clavari) | Miquel Amengual (baciner) | Joan Belloch <i>de Son Artigues</i> i Pere Mesquida <i>de Son Mesquida</i> |
| 1707 | Nadal Ferrer, prevere | Antoni Riera, <i>fadri de Son Mas</i> | | Damià Fullana i Ramon Sastre |
| 1708 | Nadal Ferrer, prevere | Joan Gomila, jurat, i Mateu Llodrà, teixidor de lli (assistent de clavari) | Tomàs Riera <i>Satinet de Son Ribot</i> i Mateu Bonet | Antoni Belloch <i>de Son Artigues</i> i Jaume Llull <i>del Racó</i> |
| 1709 | Nadal Ferrer, prevere | Mateu Llodrà | Tomàs Riera <i>Satinet de Son Ribot</i> (baciner) | Bartomeu Pujades, teixidor de llana, i Joan Gomila |
| 1710 | Nadal Ferrer, prevere | Sebastià Galmés <i>del Rafal</i> | | Rafel Rosselló <i>Figuera</i> i Antoni Belloch <i>de Son Artigues</i> |
| 1711 | Nadal Ferrer, prevere | Pere Rosselló <i>Figuera</i> | | Damià Fullana, paraire, i Bartomeu Rosselló |
| 1712 | Nadal Ferrer, prevere | Antoni Riera, <i>fadri de Son Mas</i> | | Joan Fullana i Antoni Jaume |
| 1713 | Nadal Ferrer, prevere | Mestre Mateu Llodrà | | |
| 1714 | Nadal Ferrer, prevere | Mestre Mateu Llodrà | | |
| 1715 | Nadal Ferrer, prevere | Joan Fullana <i>de Damià</i> | | |
| 1716 | Nadal Ferrer, prevere | Jaume Riera sastre | Jaume Sansaloni i Mateu Bonet | |
| 1717 | Nadal Ferrer, prevere | Mestre Mateu Llodrà | | |
| 1718 | Nadal Ferrer, prevere | Miquel Servera | | |

| | | | | |
|------|--------------------------|--|---|---|
| 1719 | Nadal Ferrer, prevere | Pere Rosselló <i>Figuera</i> | | |
| 1720 | Nadal Ferrer, prevere | Bartomeu Fullana <i>de Damià</i> | | |
| 1721 | Nadal Ferrer, prevere | Joan Fullana <i>de Damià</i> | Mateu Bonet | |
| 1722 | Nadal Ferrer, prevere | Joan Fàbregues, <i>fadrí Venturós</i> | | |
| 1723 | Nadal Ferrer, prevere | Joan Sureda | | |
| 1724 | Nadal Ferrer, prevere | Joan Fullana <i>de Damià</i> | Joan Sastre | |
| 1725 | Nadal Ferrer, prevere | Joan Bosch <i>de l'Hospitalet</i> | Tomàs Riera <i>Satinet de Son Ribot</i> i Miquel Duran <i>de Sos Promets</i> | |
| 1726 | Nadal Ferrer, prevere | Sebastià Galmés <i>del Rafal</i> | | |
| 1727 | Nadal Ferrer, prevere | Miquel Duran <i>de Sos Promets</i> | | |
| 1728 | | | | |
| 1729 | Antoni Riera, prevere | Miquel Homar | | |
| 1730 | Antoni Riera, prevere | Joan Fàbregues | | |
| 1731 | Antoni Riera, prevere | Bartomeu Fullana <i>de Damià</i> | | |
| 1732 | Antoni Riera, prevere | Bartomeu Fullana <i>de Damià</i> | Sebastià Galmés, Antoni Sureda, Joan Rossinyol i Pere Ferrer | Bartomeu ¿? i Salvador Pastor |
| 1733 | Antoni Riera, prevere | Joan Gomila, picapedrer | Gabriel Rosselló, Bartomeu Miquel <i>Corona</i> , Mateu Martí <i>Biscay</i> i Jaume Girard | Miquel Gomila |
| 1734 | Antoni Riera, prevere | Pere Ferrer | Benet Riera, Jaume Pomar, Pere Cerdà <i>de la Casa Nova</i> i Joan Gomila picapedrer | Joan Sureda i Miquel Duran <i>de Sos Promets</i> |
| 1735 | Antoni Riera, prevere | Llorenç Galmés | Jaume Font <i>des Rafal</i> , Joan Llinàs <i>de Sos Ferrers</i> , Bartomeu Fullana <i>de Damià</i> i Antoni Gelabert <i>Isidro</i> | Sebastià Galmés <i>des Rafal</i> i Mateu Martí <i>Biscay</i> |
| 1736 | Antoni Riera, prevere | Joan Gomila, picapedrer | Joan Bosch, Llorenç Galmés, Joan Llinàs <i>de Sos Ferrers</i> i Antoni Gelabert <i>Isidro</i> | |

| | | | | |
|------|----------------------------------|-------------------------------------|---|-----------------------------------|
| 1737 | Antoni Riera, prevere | Sebastià Galmés <i>des Rafal</i> | Miquel Gomila <i>de Son Pou</i> , Guillem Llull <i>de sa Torre Nova</i> , Antoni Sureda i Antoni Sastre | |
| 1738 | Antoni Riera, prevere | Joan Sastre | Gabriel Rosselló, Gabriel Perelló i Jaume Girard | |
| 1739 | Antoni Riera, prevere | Pere Gomila | Tomàs Sastre, Martí Riera <i>Tafal</i> , Pere Galmés <i>de Son Vives</i> i Antoni Alcover <i>de la Sínia</i> | |
| 1740 | Antoni Riera, prevere | Joan Morey | Joan Nadal <i>de Son Cladera</i> , Antoni Sureda <i>de Son Mesquida</i> , Tomàs Sureda i Pere Bonet | |
| 1741 | Antoni Riera, prevere | | | |
| 1742 | Antoni Riera, prevere | Andreu Gelabert | Bartomeu Miquel <i>de Son Moro</i> , Joan Tomàs <i>de Son Pere Andreu</i> , Antoni Sastre, ferrer, i Joan Gomila, picapedrer | |
| 1743 | Dr. Bartomeu Pujades, prevere | Antoni Sureda | Antoni Alcover <i>de la Sínia</i> , Bartomeu Mascaró, Joan Rossinyol <i>Ferrer Nou</i> i Jaume Pomar <i>des Bessons</i> | Tomàs Sastre i Andreu Gelabert |
| 1744 | Dr. Bartomeu Pujades, prevere | Joan Bassa | Andreu Gelabert (baciner) | |
| 1745 | Dr. Bartomeu Pujades, prevere | Pere Gomila <i>Cosme</i> | | |
| 1746 | Dr. Bartomeu Pujades, prevere | Miquel Febrer <i>de Miquel</i> | | |
| 1747 | Dr. Bartomeu Pujades, prevere | Pere Martí <i>Biscay</i> | | |
| 1748 | Dr. Bartomeu Pujades, prevere | Miquel Febrer <i>de Miquel</i> | | |
| 1749 | Dr. Bartomeu Pujades, prevere | Pere Gomila <i>Cosme</i> | | |
| 1750 | Dr. Bartomeu Pujades, prevere | Miquel Febrer <i>de Joan</i> | Jaume Girard (baciner) | |
| 1751 | Dr. Bartomeu Pujades, prevere | Antoni Girart <i>Biulaigo</i> | | |
| 1752 | Dr. Bartomeu Pujades, prevere | Andreu Gelabert <i>Fluxà</i> | | |
| 1753 | Dr. Bartomeu Pujades, prevere | Miquel Febrer <i>de Miquel</i> | | |
| 1754 | Dr. Bartomeu Pujades, prevere | Damià Fullana | | |
| 1755 | Dr. Bartomeu Pujades, prevere | Joan Gomila <i>Bassa</i> | | |

| | | | | |
|------|-------------------------------|----------------------------------|------------------------------|--|
| 1756 | Dr. Bartomeu Pujades, prevere | Pere Gomila <i>Cosme</i> | | |
| 1757 | Dr. Bartomeu Pujades, prevere | Andreu Gelabert <i>Fluxà</i> | | |
| 1758 | Dr. Bartomeu Pujades, prevere | Miquel Gelabert <i>d'Andreu</i> | | |
| 1759 | Dr. Bartomeu Pujades, prevere | Pere Gomila <i>Bassa</i> | | |
| 1760 | Dr. Bartomeu Pujades, prevere | Llorenç Bonet <i>Paloni</i> | | |
| 1761 | Dr. Bartomeu Pujades, prevere | Miquel Febrer <i>de Miquel</i> | | |
| 1762 | Dr. Bartomeu Pujades, prevere | Pere Gomila <i>Bassa</i> | | |
| 1763 | Dr. Bartomeu Pujades, prevere | Pere Frau <i>de Miquel</i> | | |
| 1764 | Dr. Bartomeu Pujades, prevere | Joan Febrer <i>de Miquel</i> | | |
| 1765 | Dr. Bartomeu Pujades, prevere | Pere Gomila <i>de Joan</i> | | |
| 1766 | Dr. Bartomeu Pujades, prevere | Joan Orpí <i>de Joan</i> | | |
| 1767 | Dr. Bartomeu Pujades, prevere | Joan Vallespir <i>de Martí</i> | | |
| 1768 | Dr. Bartomeu Pujades, prevere | Miquel Febrer <i>de Miquel</i> | | |
| 1769 | Dr. Bartomeu Pujades, prevere | Joan Febrer <i>de Joan Negre</i> | | |
| 1770 | Dr. Bartomeu Pujades, prevere | Miquel Mascaró <i>d'Antoni</i> | Miquel Febrer <i>de Joan</i> | |
| 1771 | Dr. Bartomeu Pujades, prevere | Miquel Domingo Frau | | |
| 1772 | Dr. Bartomeu Pujades, prevere | Joan Febrer <i>de Miquel</i> | | |
| 1773 | Dr. Bartomeu Pujades, prevere | Pere Martí <i>Biscai</i> | | |
| 1774 | Dr. Andreu Gelabert, prevere | Miquel Girart | | |
| 1775 | Dr. Andreu Gelabert, prevere | Joan Febrer | | |
| 1776 | Dr. Andreu Gelabert, prevere | Jaume Riera | Joan Febrer i Tomàs Sastre | |
| 1777 | Dr. Andreu Gelabert, prevere | Jaume Riera | | |

| | | | | |
|------|------------------------------|----------------------------|--|--|
| 1778 | Dr. Andreu Gelabert, prevere | Joan Fullana | | |
| 1779 | Dr. Andreu Gelabert, prevere | Antoni Homar | | |
| 1780 | Dr. Andreu Gelabert, prevere | Antoni Gelabert | | |
| 1781 | Dr. Andreu Gelabert, prevere | Antoni Gelabert | | |
| 1782 | Dr. Andreu Gelabert, prevere | Antoni Homar | | |
| 1783 | Dr. Andreu Gelabert, prevere | Joan Fullana | | |
| 1784 | Dr. Andreu Gelabert, prevere | Jaume Riera <i>Pujades</i> | | |
| 1785 | Dr. Andreu Gelabert, prevere | Jaume Riera <i>Pujades</i> | | |
| 1786 | Dr. Andreu Gelabert, prevere | Pere Quetgles | | |
| 1787 | Dr. Andreu Gelabert, prevere | Pere Quetgles | | |
| 1788 | Dr. Andreu Gelabert, prevere | Joan Orpí | | |
| 1789 | Dr. Andreu Gelabert, prevere | Joan Orpí | | |
| 1790 | Mn. Pere Joan Truyols | Gabriel Serra | Pere Llinàs <i>de Sos Llulls</i> , Jeroni Puigserver <i>Rafalino</i> , Sebastià Riera <i>Eulali</i> i Joan Rosselló <i>de Son Crespi</i> | |
| 1791 | Mn. Pere Joan Truyols | Gabriel Serra | | |
| 1792 | Mn. Pere Joan Truyols | Gabriel Serra | | |
| 1793 | Mn. Pere Joan Truyols | Gabriel Serra | | |
| 1794 | Mn. Pere Joan Truyols | Gabriel Serra | | |
| 1795 | Mn. Pere Joan Truyols | Gabriel Serra | | |
| 1796 | Mn. Pere Joan Truyols | | Pere Bordoy (baciner i assistent de clavari) | |
| 1797 | Mn. Pere Joan Truyols | | Pere Bordoy (baciner) | |
| 1798 | Mn. Pere Joan Truyols | | Pere Bordoy (baciner) | |

| | | | | |
|------|-----------------------|-------------------------------|-----------------------|--|
| 1799 | Mn. Pere Joan Truyols | | Pere Bordoy (baciner) | |
| 1800 | Mn. Pere Joan Truyols | | Pere Bordoy (baciner) | |
| 1801 | Mn. Pere Joan Truyols | | Pere Bordoy (baciner) | |
| 1802 | Mn. Pere Joan Truyols | | Pere Bordoy (baciner) | |
| 1803 | Mn. Pere Joan Truyols | Miquel Gomila | (clavari i baciner) | |
| 1804 | Mn. Pere Joan Truyols | Miquel Gomila | (clavari i baciner) | |
| 1805 | Mn. Pere Joan Truyols | Miquel Gomila | (clavari i baciner) | |
| 1806 | Mn. Pere Joan Truyols | Miquel Gomila | (clavari i baciner) | |
| 1807 | | Miquel Gomila | (clavari i baciner) | |
| 1808 | Mn. Miquel Riera | Joan Febrer | | |
| 1809 | Mn. Miquel Riera | | | |
| 1810 | Mn. Miquel Riera | | | |
| 1811 | Mn. Miquel Riera | L'honor Antoni Duran, majoral | Joan Fornés | |
| 1812 | Mn. Miquel Riera | | | |
| 1813 | Mn. Miquel Riera | | | |
| 1813 | Mn. Miquel Riera | | | |

6. Agregació a l'Arxiconfraternitat de Sant Joan del Laterà

Sembla que cap a 1663 els antics obrers iniciaren gestions per aconseguir l'agregació amb l'Arxiconfraternitat de Sant Joan del Laterà de Roma, aleshores considerada la major del món, hom creu que com a darrer intent per superar una realitat que semblava inevitable: la disminució del nombre de confreres i la desaparició de la confraria. La gràcia no es faria realitat fins a trenta-cinc anys després per la insistència dels pagesos i conradors, *y si no fos estat p. empeño de cardinals nos fore alcansada*. D'aquest darrer paràgraf es dedueix que es produïren alguns entrebancs a la Ciutat Eterna que dificultaren la consecució de l'empresa, per a la qual es nomenà



apoderat Pere Ferragut. Tot plegat permeté el guany de nombrosos favors i indulgències a més de privilegis extraordinaris a favor d'aquelles persones que volguessin ser confreres, amb l'obligació de celebrar anualment i de manera solemne les festes de l'Assumpta i dels sants Joan Baptista i Evangelista. El document oficial se signava a Roma el 5 d'octubre de 1698 i es publicava a Manacor el 7 de juny de 1699. Com una de les condicions per a la seva acceptació oficial era el vistiplau del bisbe de la diòcesi, l'agregació s'hagué de decretar a Palma el 13 d'octubre d'aquell mateix any. Es feren imprimir tres-centes imatges de fulls de mà on figurava el sumari de les indulgències aconseguides. El 1700 es comprava una caixa amb tres panys per guardar-hi els diners i objectes de valor de la confraria.

7. La construcció de la capella fonda

Una vegada aconseguida l'agregació, el consell de la confraria començà a discórrer sobre la importància que tendria la construcció d'una sumptuosa capella on quedàs palesa la devoció amb què els pagesos i conradors manacorins honoraven la seva patrona. Les fonts consultades ens confirmen que d'ençà dels darrers anys del segle XVI la capella de l'Assumpció era la sisena a la dreta entrant pel portal major. El 22 de novembre de 1699, Mn. Nadal Ferrer demanava al Consell de la vila si venia a bé poder permutar la capella de l'Assumpció amb la de Sant Antoni Abat (la quarta a l'esquerra entrant pel portal major) per engrandir-la i obrir-hi un vas on es podrien enterrar els confreres difunts. Malgrat la resposta afirmativa de l'autoritat local ningú discrepant, sembla que les obres no arribaren a iniciar-se ja que el 4 de febrer de 1703 els jurats i consellers de la vila rebien una nova petició en boca de Tomàs Riera sol·licitant llicència per construir una capella nova junt al portal que s'havia obert recentment vora el campanar. La resposta fou novament positiva, si bé els jurats havien d'estudiar la seva ubicació exacta *sols que no puguem impedir el portal nou de dita Iglesia*. El 1704, els sobreposats acordaven amb el mestre picapedrer Joan Cabrer les obres d'engrandiment, qui contra pronòstic els aconsellà fer la nova construcció a la capella de Sant Josep, situada a l'altra banda de l'església, junt a la de l'Assumpta. Així ho demanaren a la vila el 21 d'abril d'aquell any, aconseguint novament el vistiplau municipal. Ja fos per l'oposició dels obrers de Sant Josep o per la manca de recursos, el cert és que les obres no es començaren fins al 1708. El 29 d'abril, Mn. Nadal Ferrer obtingué dels jurats i consellers de la vila (quatre discrepants) el seu beneplàcit recuperant la vella idea d'engrandir la capella que fou de Sant Antoni Abat, amb la condició emperò d'obrir novament el portal que es taparia prop del campanar *ab la comoditat serà menester*.

La direcció de l'obra es donà a escarada al mestre picapedrer Rafel Serra per 700 lliures franques, *y la confraria los adonades casas p. estar ab tot manteniment*



Escut motllurat i amb treball de relleu que representa l'Assumpció mariana i l'escut de Manacor. Devia pertànyer a la capella fonda i indica la finalització de la construcció, el 1715. Es conserva al Palau Episcopal. Fotografia de G. Carrió

y una dona p. aguiarlos de menjar y colcadures p. anar y venir de Ciutat. Sabem que el picapedrer Mateu Ferrer féu la feina de buidar els vasos i els germans binissalemers Baltasar i Gabriel Moyà obraren els escalons.

La primera pedra es col·locà el 27 de maig de 1708 i la darrera el 31 de juliol de 1715. Es féu obra durant poc més de set anys, amb un cost total de quasi 3.200 lliures. Aquesta elevada despesa no incloïa els jornals de persona i de carro fets pels manacorins per amor de Déu. Davant les dificultats sorgides en uns anys de dura crisi política i social a nivell de la Monarquia Hispànica (la capella es basteix en plena Guerra de Successió al tron espanyol), els responsables de la confraria hagueren de bestreure doblers propis per acabar-la l'any 1716:

- Mateu Bonet... 40£
- Guillem Morey *de la Marineta*... 23£
- Mn. Nadal Ferrer... 144£

- L'amo en Guillem Alcover *de la Sínia*... 4£
- Miquel Amengual, capità... 5£
- Bartomeu Riera *de Son Galiana*... 5£
- Sebastià Galmés *del Rafal*... 24£
- Jaume Vadell *Coves*... 5£
- Gabriel Sansó *de Son Moro*... 25£
- Miquel Perelló... 10£
- Rector de Manacor... 103£
- Bartomeu Veny *de sa Cabana*... 7£
- Jordi Ferrer *de Calicant*... 12£
- Jaume Riera *Lladoner*... 3£
- Joan Duran *de Son Cladera*... 29£
- Llorenç Galmés *de Son Negre*... 10£
- Maties Gomila... 10£

La benedicció se celebrà el 30 de setembre de 1716 i comptà amb la presència del bisbe Atanasi d'Esteparripa. Predicà el pare definidor Perelló de l'ordre de Sant Francesc. Es pagaren els serveis de dos homes de Felanitx per fer focs d'artifici, *que foren molt bons*. El resultat final fou una capella fonda amb quatre capelles laterals dedicades a Sant Llop, Sant Lluís Gonzaga, Sant Nicolau de Bari i Sant Francesc de Paula.

Com a notes curioses direm que es construï un forn de calç del qual sortiren tres mil quarteres que, com resultaren insuficients, obligaren a comprar quatre-cents quintars més de calç aprofitant la vinguda de vaixells fins a Cala Manacor per carregar blat. El llenyam utilitzat fou regalat i s'acordà amb els trencadors de pedra de la Pedrera Forta un preu de 13 sous la



dotzena de cantons senars. Es feren fins a 103.701 cantons. L'interior de la capella, els vasos i els pedrissos eren de pedra viva polida. Les parets restaren emblanquinades. L'any 1795 es pagaren 47 lliures per enrajolar-la i el 1808 altres 80 lliures per reformar la teulada.



Retaule de l'Assumpció ubicat ara al transsepte de l'epístola. A l'església que s'ensorrà per construir l'actual, aquest retaula presidí la capella fonda, que comptava amb dues capelles laterals per banda. Fotografia de M. À. Cabrer

8. Els retaules i l'ornamentació interna. El patrimoni artístic

a. El retaula major

Mn. Jaume Cabrer (1950) estudià en profunditat la construcció del vell retaula de l'Assumpció. Assegura que es degué obrar entre 1737 i 1745, és a dir, vint-i-cinc anys després d'haver-se edificada la capella. Sabem que el 22 d'agost de 1745 es reuní el consell de la confraria sota la presidència del seu rector Mn. Bartomeu Pujades i es determinà *que suposat mestre Andreu Carbonell havia fet el cuadro, qu'el deuras; com també que se pintassen dits plans*. D'aquestes paraules es dedueix que aleshores el retaula estava acabat, amb les seves columnes, àngels i ornamentació, restant únicament les feines de daurar-lo i pintar les tres teles del cos inferior. El seu artífex havia estat l'escultor Andreu Carbonell Santandreu (nascut a Manacor *ca.* 1680 i mort a Palma el 1764) (CARBONELL: 1996a i 2005, p. 46).

Per daurar el retaula es compraren nou mil pans d'or a Francesc Bonnín (1746), que resultaren insuficients. Per

això se n'adquiriren quatre mil més (1755). Aleshores, la manca de recursos va fer que en perillàs la finalització. Segons els cappares de la confraria, la feina d'acabar de daurar-lo pogué fer-se *en atenció de haver-nos promès el Rector, y sobreposats de la Purissima dexarnos emprestades 100£, y se resuelve axi discrepante nemine*.

Per defunció d'Andreu Carbonell, la darrera part de la tasca s'encomanà a l'escultor Gaspar Oms. Aquest daurat antic no es conserva ja que el retaula fou restaurat el 1803 per Josep Pla i novament el 1926 quan es muntà en la seva ubicació actual.



La clau de volta de la capella documenta la finalització de l'obra, el 1926, any també del trasllat del retaule de l'Assumpció. Fotografia de M. À. Cabrer



Les imatges més antigues són les de la Mare de Déu. La que ocupa el nínxol central (sostinguda per tres àngels) és la de major mèrit. No consta el seu autor, si bé el 1719 es pagaren 92 lliures a Andreu Carbonell i els seus mossos per haver daurat *la Mare de Déu com s'en puja en el cel* emprant dos mil set-cents pans d'or. Hom creu que ens trobaríem davant una imatge anterior al segle XVIII que va ser restaurada aquell any. A la part superior del nínxol hi ha l'escut de la vila de Manacor: una mà dreta de color carn que estreny per la punta un cor vermell. La màniga és blanca sense volta i el fons és blau, invertint els colors propis dels escuts actuals. De la imatge de la Mare de Déu morta ja n'hem parlat en apartats anteriors.

Als plafons laterals del primer pis trobam les imatges dels sants Joan Baptista i Evangelista. La seva col·locació respongué al compromís contret amb l'Arxiconfraternitat de Sant Joan del Laterà. La figura de Sant Joan Evangelista és de 1784 i en substituï una altra de més antiga. Va ser pagada íntegrament per un devot del sant. Es féu una festa amb refresc per als assistents. La de Sant Joan Baptista és contemporània al retaule i fou obra de Andreu Carbonell. A ell també es devien els àngels de la pastera de la Mare de Déu morta.

A la predel·la s'hi veuen tres pintures obrades per mestre Esteve Sanxo (*ca.* 1700-1784, segons CARBONELL: 1996b, p. 229) el 1746: la central representa el miracle de l'aparició de Crist a la missa del papa Sant Gregori. Les laterals, l'Adoració dels Reis i la Pentacosta.

Aquest retaule disposava a la part posterior d'un cambril on s'exposava la imatge de la Mare de Déu. Les despeses relacionades amb aquest espai ens per-



Missa de Sant Gregori (post. 1745), a la predel·la del retaule, d'Esteve Sanxo. Fotografia de M. À. Cabrer

meten confirmar la seva renovació l'any 1800.

Un altre pintor, mestre Miquel Pont Cantallops (1678-1755), llorencí (CARBONELL: 2005), fou l'artífex de la cortina que cobria la Mare de Déu (1720).

També pintà la pastera de la Mare de Déu morta (1735).



Cortina de l'Assumpció de Maria transformada en un quadre i conservada a la rectoria. El responsable seria un pintor de segona línia del segle XIX que, suposam, s'inspirà en l'obra original, de Miquel Pont, car la composició

deriva d'una celebrada pintura de Carlo Maratta (1625-1713), una de les referències del llorencí tant per la seva estada a Roma com per la col·lecció d'estampes que tenia a l'abast. Fotografia de M. À. Cabrer

b. Capella lateral de Sant Lluís Gonzaga

Era la primera entrant a la dreta. El retaule s'enllestí entre 1792 i 1797 i fou obrat per mestre Bartomeu Picornell. La seva construcció ens reforça la idea que la confraria passà per greus problemes econòmics per concloure l'ambiciós projecte iniciat quasi cent anys abans ja que comptà amb les almoines de devotes persones. L'any 1798 s'hi col·locaren dues teles de Sant Lluís Gonzaga i de Sant Andreu Avel·lí alhora que l'escultor mestre Mateu Duran realitzava els remats finals. La capella fou restaurada el 1802 per Josep Pla.

c. Capella lateral de Sant Llop

Era la segona entrant a la dreta. Sembla que el seu retaule es degué bastir paral·lelament al retaule major. Es pot documentar com la figura i el nínxol del sant foren obrats per Andreu Carbonell (1733). El pintor Miquel Pont cuidà de fer els àngels i una pintura representant Sant Llop (1735). L'any 1794 es renovà i es donà per acabat. Llavors s'hi col·locaren tres altars de pedra.



Jeroni Berard (1983, p. 140) diu sobre aquesta capella que és *de un solo orden de arquitectura, viejo, colorido y con nichos y Santos pequeños*. Una d'aquestes figures era la de Sant Pau, la imatge del qual va ser obrada per Gaspar Oms el 1744. Aquest mateix any, el fuster mestre Nadal n'obrava els escalons i els pintava.

d. Capella lateral de Sant Francesc de Paula

Era la primera entrant per l'esquerra i s'acabà el 1792. L'any 1805, mestre Bartomeu Picornell finalitzava l'obra del retaule el qual era remodelat per



Josep Pla només un any després. Segons Jeroni Berard, el nínxol central presentava una pintura del sant.

e. Capella lateral de Sant Nicolau de Bari

Era la segona entrant per l'esquerra, tot i que els primers anys ocupava un altre indret. Sabem que el retaule es bené solemnement l'any 1720. En fou l'autor Andreu Carbonell, mentre que les pintures eren

Les actuals imatges de Sant Francesc de Paula (a la capella de Sant Antoni de Pàdua) i de Sant Nicolau de Bari (a la capella de la Mare de Déu del Carme) són modernes però la seva devoció a l'església de Manacor és antiga. Eren advocacions amb altars propis a la capella fonda que presidia l'Assumpció a l'anterior temple parroquial. Fotografies de M. À. Cabrer

obra de Miquel Pont. L'any 1765 es desmuntà i es col·locà en la seva darrera ubicació *p. haver caygut la volta fonda de dita capella y se muda el quadro en la capella mes prop del altar mayor de la Assumpta*. Es féu un descàrrec de 50 lliures i 19 sous *p. la feyne de picapedrer, manobres, guix, y cals per acabar de llevar la volta fonde, y cobrir, y tepar la capella eont estave St. Nicolau, y are si es posat St. Francesc*.

Jeroni Berard la descriu dient que té *cuatro columnes de orden compuesto, lienzos pequeños, nicho y San Nicolás muy reducido, adornos y remates, todo de mate sin dorar y moderno*. Efectivament, el retaule era daurat per Antoni Torres el 1800 utilitzant sis mil pans d'or fi i quatre mil pans de plata.

Aquesta capella, que cobrava un cens anual d'una lliura d'Elisabet Pasqual, fou també restaurada per Josep Pla l'any 1802.

9. El dia a dia de la confraria

Els diferents clavaris continuaren utilitzant per a la seva gestió econòmica el clàssic sistema de càrrecs i dates que hem vist als segles anteriors, per la qual cosa pot resultar interessant fer-ne un breu resum i conèixer quin era el tarannà diari de l'associació. Val a dir que ometem els ingressos i les despeses ocasionats durant la construcció i ornamentació de la capella nova



o amb motiu de les celebracions religioses i populars de les festes d'obligació i menors.

| Càrrecs fixos | Càrrecs eventuais |
|---|---|
| <ol style="list-style-type: none"> 1. Quotes dels confreres. 2. Venda del blat i els llegums acaptats pel terme. 3. Venda dels anyells i del formatge acaptats pel terme. 4. Censos en espècie i monetaris a favor de la capella pagats per particulars de la vila. 5. Venda del blat sembrat d'ordre de la confraria a les barqueres de Son Negre i es Rafal. 6. Llegat de 10 lliures anuals del picapedrer mestre Martí Muntaner. | <ol style="list-style-type: none"> 1. Almoines al bací els diumenges i dies de festa. 2. Aportacions directes de devotes persones. 3. Deixes testamentaries, com la de Dioníssia Andreu, qui el 1770 deixà 200 lliures a la capella. 4. Venda de vells estris, com <i>una llumera antiga que dies de festa se posava en el cameril. O un palis ab algunes flors de or y dos palis molt usats.</i> |

| Dates fixes | Dates eventuais |
|--|---|
| <ol style="list-style-type: none"> 1. Compra de cera. 2. Elaboració de fillols i candeles per als confreres. 3. Lloguer d'un home i una bístia per fer les acptes. 4. Misses i sufragis per als confreres difunts el dilluns de la festa de la Mare de Déu. 5. Compra d'aiguardent per repartir durant les acptes. 6. Impressió de goigs i estampes per repartir durant les festes i les acptes. 7. Compra d'oli per a les cinc llànties i el llantoner de la capella. 8. Neteja de les robes de la capella. 9. Murtra i mata per escampar durant les festes. | <ol style="list-style-type: none"> 1. Adquisició de llibres manuals. 2. Fàbrica de caixes amb pany i clau. 3. Gratificacions en espècie i monetàries a traginers i missatgers per feines a Ciutat. 4. Adquisició de teles per fer els vestits de les sis persones que porten el tabernacle. 5. Misses d'aigua davant les sequeres. 6. Conservació d'elements arquitectònics i materials de la confraria. 7. Subvenció per a la fàbrica de l'orgue (1813). 8. Compra d'una bandera amb l'escut de la confraria per als confreres. 9. Fàbrica d'una corona de plata per a la Mare de Déu (1770). |

Entre les despeses extraordinàries a què hagué de fer front la confraria cal destacar l'adquisició d'una llàntia de plata per a la capella. Els sobreposats de la iniciativa, Joan Amer *de sa Bassa*, Bartomeu Riera *de Son Mas*, Simó Llodrà *de Son Llodrà* i Jaume Llull *de Son Caules*, es toparen amb l'inconvenient que



a la caixa de l'associació només hi havia poc més de 70 lliures disponibles per la qual cosa hagueren de convocar consell per aconseguir l'ajuda i el beneplàcit dels confreres. Aquest determinà per majoria fer la llàntia nova amb una despesa màxima de 220 lliures. Es formà una comissió composta pel sobreposat Bartomeu Riera i Martí Duran amb plens poders per anar a Ciutat i contractar un argenter. L'elegit fou Francesc Miró, qui el 5 de juny d'aquell mateix any es desplaçava a Manacor i signava l'acord pel preu de 259 lliures i 9 sous (219 lliures i 9 sous per la plata i 40 lliures per mans d'obrar-la). El rector d'obreria, Nadal Ferrer, hagué de bestreure 167 lliures davant les dificultats per fer front les despeses.



Retrat del rector Miquel Vicens, responsable de la parròquia el 1770, quan el consell de la confraria de l'Assumpció determinà la recollida de donatius per a l'adquisició de cortinatges i domassos per a la capella. Fotografia de M. À. Cabrer

Una altra despesa força important va ser la que suposaren les cortines del presbiteri de la capella. Val la pena reproduir la determinació del consell en què es feu efectiva la seva confecció:

Dicto die 19 Agost 1770. Fonch proposat ánel consell per lo Hr. Miquel Fabrer de Joan un de los sobreposats actuals dihent: Señores dife-rents Benefactors y Confreres de dita nostra Capella de la Assumpcio, me han oferit di-ferents Donatius y limosnas gratuitas si nos resoliam a fer 12 Cortinas 6 de Domas, y 6 de Vallut per el Presbiteri de la Capella de la Assumpta y

estich ab animo que se repleguerian Donatius bestants per fer di-tas Cortinas ajudats de las 96 [lliures] 11 [sous] que queden en Deposit; y discorreguts tots los Vots, fonch resolt discrepante nemine que se tregues de la Caxe dit Deposit y que se entregasen las ditas 96 [lliures] 11 [sous] al dit Miquel Fabrer elegit per Diputat de esta Comissio per comensar [a] comprar sedes per los Domassos y Vallut: de la qual partida firma Polissa de rabuda dit Miquel Fa-brer lo dia present: la qual Determinacio fonch comunicade al Dr. Miquel Vicens Pre. y Rector, de que estigue molt content y Aprova la mateixa.



Es gastaren un total de 283 lliures de la següent manera:

- 83 lliures per 19 unces de pèl torçut
- 29 lliures per 7 unces de trama torçada
- 27 lliures per 3 unces de cotxinilla
- 8 lliures per tenyir 20 unces i mitja de seda
- 5 lliures per debanar troquetes
- 34 lliures per les mans de teixir el vellut
- 12 lliures per mans de teixir el domàs
- 13 lliures pel floc carmesí
- 5 lliures per 9 unces de seda de ram

D'aquesta manera, el 28 de juliol de 1771 s'entregaren als responsables de la confraria 17 canes i un palm de vellut carmesí, 17 canes i mitja de domàs carmesí i 66 canes de floc. L'artífex fou el velluter ciutadà mestre Joan Pons. L'escultor mestre Gaspar Oms obrà i daurà els capitells i les vases on es col·locaren les cortines a canvi de 40 lliures.

Pel que fa a l'adquisició quasi anual de goigs, cal recordar que ens estam referint a composicions poètiques de temàtica religiosa i de caràcter popular molt arrelades dins les terres de parla catalana. Se'ls coneix també amb els noms de llaus, cobles o imatges. La confraria de l'Assumpta els repartia durant les captes per la vila i el seu terme. Els confreres i el poble en general els cantaven el dia de la festa. És ben segur que es feren imprimir goigs dedicats a la Mare de Déu assumpta i a tots els sants venerats a la capella fonda, si bé només n'ha arribat fins a nosaltres un exemplar de la impremta Villalonga (segle XIX) lloant la Mare de Déu. (CARVAJAL-LLITERAS-GOMILA: 1998,



Goigs assumpcionistes estampats a la impremta Villalonga (segle XIX) amb una xilografia de principi del segle XVIII del taller dels Guasp. La Mare de Déu és flanquejada pels dos sants Joans en referència a l'arxiconfraternitat del Laterà. Fotografia de G. Carrió

p. 46) La xilografia que l'il·lustra prové de l'antiga impremta Guasp i fou feta en ocasió d'uns goigs exclusius de Manacor gravats per Antoni Guasp al segle XVIII. Cal fer notar la presència dels sants Joan Baptista i Evangelista com a conseqüència de l'agregació amb l'Arxiconfraternitat de Sant Joan del Laterà. També s'adquirien patrons, és a dir, quartilles on apareixia la imatge xilografiada de la Mare de Déu o del sant en qüestió. El 1806, per exemple, es pagà una lliura per *los patrons que se repertexen el dia de St. Juan Apostol comprats en el Sr. Salvador Savalls, estampador.*

En seguiment de les condicions imposades pels jurats de la vila el 1708, la



confraria hagué de fer front a l'obra d'un portal nou a la porta dita de Sant Jaume. La despesa total que això suposà ascendí a 72 lliures de les quals 42 lliures anaren a càrrec de la confraria del Santíssim Sagrament segons ordres del rector de la parròquia i els jurats:

Mes lo encarregam en 42 lliures 3 sous 6, que lo Rd. Nadal Ferrer pre. prengue en la Rectoria del Sr. Pera Binimelis olim clauari de la confraria del SSm. Sagrament. Les quals paga p. ajudar a pagar los gastos a la confraria de la Assumpta p. lo portall nou, que se feya a la porta de St. Jaume y tenir empriu a demunt la porta p. posar el gra de acapta del SSm. Sagrament cade any.

La confraria de l'Assumpta, per part seva, pagà les següents partides:

- 23 lliures al picapedrer mestre Rafel Serra *Jove* per trenta-sis jornals de mestre i quaranta-un de mosso.
- 3 lliures als trencadors de pedra Pere Quetgles i Bartomeu Fullana per cinc dotzenes i mitja de cantons de la Pedrera Forta, 3 lliures més per serrar-los i 1 lliura per dotze carretades de grava.
- 4 lliures a Bartomeu Binimelis *Burguera* per quatre dietes de carro per portar calç del convent i grava, cantons i pedres de la pedrera.
- 7 lliures per trenta-vuit jornals de manobres homes, quaranta-sis jornals d'al·lots bergantells i dietes de bísties per portar aigua.
- 6 lliures per dasset jornals de mestre Jordi Febrer *Moleta*.
- 5 lliures a mestre Miquel Cotà de Petra.

L'any 1706 s'anotà una despesa de 7 lliures i 6 sous valor de set misses per aigua de goig que val la pena reproduir íntegrament:

comensaren al pr. de maig de 1706 a nostra Sra. de Assumpcio, y dit die pr. comensa a ploure y plogue tres dies de tira, aygo molt saludapble per los sembrats, y el die de la Creu se canta tedeum a lo offici major gratis et prodeo y los 6 s. serviren p. polvora p. dit tedeum, y no obstant se canta tedeum se proseiren les misses fins fossen fnides totes 7, y se parti p. capalla 8, y, los ministres 4 per de un, capas de Aniversari 2 p. cade un y ha constatat tot el gasto de dites 7 misses.

Dos anys després (1708) trobam una altra sortida força curiosa: es paguen 17 sous a Salvador Estada *p. 2 cadenetes de llautó de 4 palms i mix cada una p. fermar los canelobres de la capella, perquè en los dies fanes nols sen porten a altres capelles.*

10. Les festes d'obligació

A causa de la seva agregació a l'Arxiconfraternitat de Sant Joan del Laterà, la confraria restava obligada a organitzar amb la major solemnitat possible les



festes de Sant Joan Baptista i de Sant Joan Evangelista. A més, mantenia la diada de la seva patrona i les dels sants Llop, Pau, Lluís Gonzaga, Francesc de Paula i Nicolau de Bari, venerats als altars laterals de la capella. Dels segles passats heretà també la participació als actes propis de la Setmana Santa, Nadal i Reis.

a. Sant Joan Baptista

L'organització d'aquesta diada (la més important del món festívol manacorí al llarg del segle XVIII) començava uns dies abans del 24 de juny amb els acaptes de dos productes un tant peculiars: formatge i galls. Mentre que el formatge

era venut a la plaça pel baciner, els galls i els pollastres tenien reservat un final més tràgic. Durant el dia de la festa, el jovent es reunia al cós per participar al joc del «tir al gall», consistent en llançar pedres des de lluny als animals fins que qui aconseguia matar-ne un, se'l quedava com a premi. Els doblers que es recaptaven per la venda de les pedres es destinaven al fons de la capella. Cal destacar com aquesta pràctica es va dur a terme fins a les acaballes del segle XIX. Les despeses que suposaven aquests dos actes es reduïen a la compra d'aiguardent (que es donava a beure a aquells que contribuïen lliurant algun gall) o peça de formatge.

La part cultural es desenvolupava seguint l'esquema típic de les festivitats importants: novena, ofici solemne amb sermó i processó pels carrers del poble prèviament emmurtats. Tenim documentada la processó a finals del segle XVIII

gràcies a una despesa originada el 1790, quan la capella adquireix un tabernacle *para las procesiones de los SS Juan B. y Ev.*

Una entrada de 1812 recull com a font d'ingressos els diners aconseguits mitjançant les «taules». Antigament aquest mot s'emprava per referir l'acte d'aturar-se per ballar i demanar qualche almoïna amb què subvenir les despeses d'una festa: eren «taules curtes» quan es feien davant les cases



Sant Joan Baptista, al retaule de l'Assumpció, figura realitzada per l'escultor manacorí Andreu Carbonell Santandreu, mort a Palma el 1764. Fotografia de M. À. Cabrer



importants i «taules llargues» quan tenien lloc a les places o als llocs públics més centrals, congregant així la gent que, amb això, es considera obligada a aportar una contribució. Aquestes captes (realitzades el dissabte i el dia de la festa) comptaven amb la participació de la dansa dels Cossiers, mantinguda per la confraria des de començament del segle XVIII. Els dansaires rebien a canvi dels seus balls diferents obsequis alhora que eren convidats a un dinar consistent en me rostit. Els sobreposats conclouïen la diada amb un sopar de germanor on participaven també les persones que d'una manera o l'altra havien ajudat en la seva organització. Abunden les despeses per arròs, espècies, vi i me.



Escenografia de la Dormició de la Mare de Déu a la parròquia dels Dolors durant la vuitada de l'Assumpció de l'any 2020. Fotografia de G. Carrió

b. La Mare de Déu d'agost

Aquesta celebració mantenia l'estructura pròpia de les festes medievals ja que se celebrà ininterrompudament almanco des del segle XV. La part religiosa començava vuit dies abans amb la col·locació del llit de la Mare de Déu enmig del temple, flanquejada per dos grans àngels que portaven a les mans un ciri encès. La part religiosa consistia en ofici solemne, sermó i completes, en el transcurs del qual es cantaven els gojos que s'havien repartit a l'estiu durant les captes de foravila. Durant l'oferta els confreres rebien pa beneït fet amb mel i sucre. A l'exterior de la parròquia es feien grans lluminàries amb pic sec.

La festivitat de carrer es caracteritzava per la celebració d'una solemne processó i de corregudes al cós, amenitzades amb so de trompes i on es lliuraven joies als guanyadors. Cal suposar que les captes es feien amb la dansa dels Cossiers. La diada acabava amb l'amollada de trons, coets i rodelles. Com a la festa de Sant Joan Baptista, els sobreposats s'ajuntaven per dinar el dissabte i el dia de la festa.



c. Sant Joan Evangelista

Era una festa estrictament religiosa que es limitava a Completes i a la capta de diners per la vila. Els sobreposats organitzaven una processó i cuidaven perquè la capella restàs il·luminada.

d. Setmana Santa

D'ençà del segle XVII, la major part dels gremis locals participaven a la processó del Dijous Sant amb llanternes i banderetes, amb els seus crucifixos o amb tabernacles on representaven per mitjà de figures algun dels passos de la Passió. Pel fa al segle XVIII, coneixem un *Inventari dels ornaments y alacas que se troben en la capella y confraria de Nostra Señora de la Asumpta* redactat a mitjan centúria on consten els objectes que la capella custodiava per participar solemnement en aquella processó: *Item tres vestits ço es un de St^a Magdalena, un de St. Joan y un de Nostra Señora que servexen per lo pas del dijous sant.- Item sinch cortinas per cobrir los altars en temps de Passio.- Item un Sant Christo ab la Creu, una St^a Magdalena, St. Joan y Nostra Señora que assistexen per adorno de la processo del dijous sant, ab la bastimenta de fust.- Item dos vexillas o llnernes per la processo del dijous sant.* Aquestes dades ens permeten confirmar que els passos consistien en un tabernacle sobre el qual es disposaven diferents figures de fust tapades per vistoses vestimentes. Si repassam les notes més antigues del llibre de la confraria, descobrim com les figures del seu pas varen ser obrades l'any 1700 a Manacor pel mestre gerrer Joan Fiol 'Matgí':

Mes lo descarregam en set lliures y dos sous diem 7£ 2s a Joan Font traginer p. robas de ceda p. vestir los santa. Mes lo descarregam en vint y vuyt [lliures] diem 28£ a pagades a mestre Joan Fiol matgi Ferrer p. 3 figures del pas del dijous sant. Mes per 2 llanternes del dijous sant, mans y tela y tot lo de mes... 5£ 18s 6. Mes per la tela de corder y coto per les figures del pas... 1£ 16s 6. Mes per cusir les robes... 8s. Mes per la creu y coses de les figures, taula y tot lo de mes de mans del pas del dijous sant... 4£ 20s. Mes per 2 ferreguets com asolamons p. fer llum anel St. Xpto. del pas... 6s.

El pas era portat per sis confreres amb vestits blancs de bri net.

La confraria també mantenia la figura de dos àngels, el de l'Assumpta i el de Sant Lluís Gonzaga, que sortien el Dijous Sant per recollir almoines. Es tractava en ambdós casos d'un jove d'entre 14 i 16 anys que, vestit convenientment, recorria l'interior de l'església i els principals carrers del poble. Es presentava a la sagristia a una hora convinguda i es posava un vestit blanc amb flors d'or, vel de gassa blau, randes i calces també blanques. Duia careta i una corona al cap. Aleshores, es dirigia a la seva capella portant



a una de les mans una bandera on havia representada la cara de Jesucrist. A canvi de la tasca, els joves rebien unes sabates i un «rollo» de pasta de farina amb ou, llavors d'anís i sucre per damunt. El vestit es renovava cada cert temps i es guardava amb força cura.

El baciner de la confraria venia cada Dissabte de Pasqua a la plaça Reial els anyells acaptats dies abans.

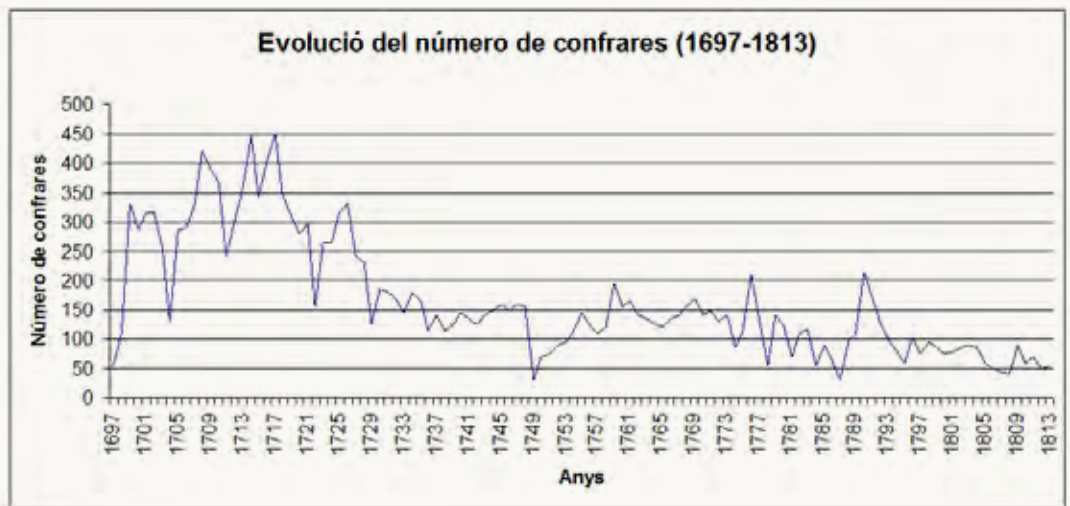
e. Festes menors

Durant les festes de Nadal, la capella era adornada amb neules, generalment en un nombre superior a les dues-mil. La seva elevada despesa era sufragada a principis del segle XVIII per mitjà d'un acapte on els sobreposats i el baciner recorrien els carrers de la vila en companyia de nins vestits d'angelet.

La festa dels Reis era també estrictament religiosa: destacava el repartiment durant l'oferta de bescuits fets amb farina, oli, ous, mel i sucre. A un inventari de 1731 llegim com la capella tenia *una estrella per el dia dels Sts. Reis ab sos bolantins, i corriolas*.

La Pentecosta tenia el caràcter de festa votiva perquè fou el 7 de juny de 1699 (dia de Cinquagesma) quan es publicà a Manacor el decret d'agregació.

Quant a les diades de Sant Llop, Sant Pau, Sant Nicolau de Bari, Sant Lluís Gonzaga i Sant Francesc de Paula tan sols sabem que, a més d'ofici i completes, es recollien almoines amb una bacina.



11. La decadència

Sembla poc probable que les prohibicions publicades per l'Estat al llarg del segle XVIII afectassin la nostra confraria. És més plausible pensar en una minva de la devoció dels manacorins envers l'Assumpció provocada per la generalització d'altres cultes com el del Sant Crist de Manacor o el de la Mare de Déu dels Dolors. (CARVAJAL-LLITERAS-GOMILA: 1998 i 2000) Tal teoria queda refermada per la gràfica que acompanya aquest apartat, on es veuen els punts més alts en el nombre de confreres coincidint amb l'agregació, la construcció de la nova capella i la finalització de l'ornamentació



Bacinet del Sant Crist regalat a la parròquia per «los hereus del Dr. Martí Mascaró, prevere» i que serví per a la recollida d'almoines. És de 1826, anys més tard de la prohibició municipal de captar fora de l'església. Fotografia de M. À. Cabrer

interna. A partir d'aquest darrer esdeveniment (i exceptuant algunes puntes difícils d'interpretar), la confraria comptà amb manco de cent confreres al llarg dels darrers anys del segle XVIII i primers del XIX.

Pel mes de juliol de 1811, l'Ajuntament dictà una crida prohibint les confraries captar fora del temple parroquial. La comunitat de preveres ordenà els baciners sortir com sempre s'havia fet ja que si el Consistori s'oposava o emprava la violència prendria les mesures adients. El baciner del Sant Crist no pogué captar per foravila i el Comú determinà acudir al tribunal competent per denunciar les traves municipals. Malgrat no citar-se la confraria de

l'Assumpta, el cert és que continuà amb els seus acaptos almanco fins a l'any 1813, quan s'acabà el llibre que ens ha servit de font fins ara i se'n començà un de nou malauradament perdut.

Bibliografia

- BERARD, J.: *Viaje a las villas de Mallorca. 1789*. Ajuntament de Palma. 1983
- BINIMELIS, J.: *Historia General del Reino de Mallorca (1595)*. Tom IV. Imprenta de José Tous. Palma. 1927
- CABRER, J.: «Manacor asuncionista». *Arriba*, núm. 653 (30 de desembre de 1950). S/P
- CARBONELL, M.: «Carbonell, Els». *Gran enciclopèdia de la pintura i l'escultura de Balears*. Vol. 1. Promomallorca. Palma. 1996a. P. 385-388.
- CARBONELL, M.: «Sanxo, Els». *Gran enciclopèdia de la pintura i l'escultura de Balears*. Vol. 4. Promomallorca. Palma. 1996b. P. 229-231
- CARBONELL, M.: *Miquel Pont Cantallops, 1678-1755, un pintor llorençí entre Mallorca i Roma*. Ajuntament de Sant Llorenç des Cardassar. Sant Llorenç des Cardassar. 2005
- CARVAJAL, A.; FERRER, A.: «Picapedrers i inversió pública local a Manacor (1600-1750).» *IV Jornades d'Estudis Locals de Manacor*. Ajuntament de Manacor. 2007. P. 247-262
- CARVAJAL, A.; LLITERAS, J.; GOMILA, A.: *Aplec de Goigs del Sant Crist de Manacor*. Reial Parròquia Nostra Senyora dels Dolors. Manacor. 1998
- CARVAJAL, A.; LLITERAS, J.; GOMILA, A.: *Balls i entremesos de Manacor*. Ajuntament de Manacor. 2000
- FUSTER, G.: *Historia de Manacor*. Imprenta Fullana. Palma. 1966

- MUNAR OLIVER, G.: *Devoción de Mallorca a la Asunción*. Imprenta SS. Corazones. Palma de Mallorca. 1950
- PINYA, B.: «Culto y capilla de la Asunción de la Parroquia de Manacor en el siglo XVI». *Arriba*, núm. 646 (11 de novembre de 1950). S/P
- PONS, A.: *Ordinacions gremials i altres capítols a Mallorca (segles XIV i XV)*. Estampa d'en Guasp. Palma. 1930
- ROSSELLÓ, R.: *Història de Manacor. Segle XV*. Gràfiques Miramar. Palma de Mallorca. 1979
- ROSSELLÓ, R.; VAQUER, O.: *Història de Manacor. El segle XVI*. Prensa Universitaria. Palma. 1991
- VILLANUEVA, J.: *Viage literario a las Iglesias de España*. Tom XXII. Real Academia de la Historia. Madrid. 1852
- XAMENA, P.; RIERA, F.: *Història de l'Església a Mallorca*. Moll. Palma. 1986

Documentació

- Arxiu Municipal de Manacor, *Llibre de Determinacions del Consell 1621-1639*, 1054/2
- Arxiu Municipal de Manacor, *Llibre de Determinacions del Consell 1691-1712*, 1058/2
- Arxiu de la Reial Parròquia de Nostra Senyora dels Dolors, *Llibre de Sentències de l'Assumpta de Manacor*, A-IV-18
- Arxiu de la Reial Parròquia de Nostra Senyora dels Dolors, *Llibre Primer de Visites Episcopals*, A-I-43
- Arxiu de la Reial Parròquia de Nostra Senyora dels Dolors, *Llibre de Determinacions de la Parròquia de Manacor 1567-1700*, B-V-10

Referència bibliogràfica original: CARVAJAL MESQUIDA, Albert; GOMILA GRIMALT, Antoni, «La confraria de la Mare de Déu de l'Assumpció. Exemple destacat del món confrare manacorí en època moderna», dins FERRER FEBRER, Antoni; SALAS I BURGUERA, Magdalena (coord.), *Manacor, art i societat. VII Jornades d'Estudis Locals*, Ajuntament de Manacor, Manacor, 2013, 209-240

Adaptació i revisió: gener del 2021

Nova referència bibliogràfica: CARVAJAL MESQUIDA, Albert; GOMILA GRIMALT, Antoni, «La confraria de l'Assumpció de la Mare de Déu, un exemple destacat del món confrare manacorí en època moderna», dins CARRIÓ I VIVES, Gabriel (coord.), *L'Assumpció de la Mare de Déu*, Consell de Mallorca-Bisbat de Mallorca, Palma, 2021, 1-35 [<http://assumpciodelamarededeu.net/>]

